

COL·LABORACIONS

L'ART ROMÀNIC A CATALUNYA

SANT VALENTÍ DE SALARSA

Agregat o lloc: Salarsa

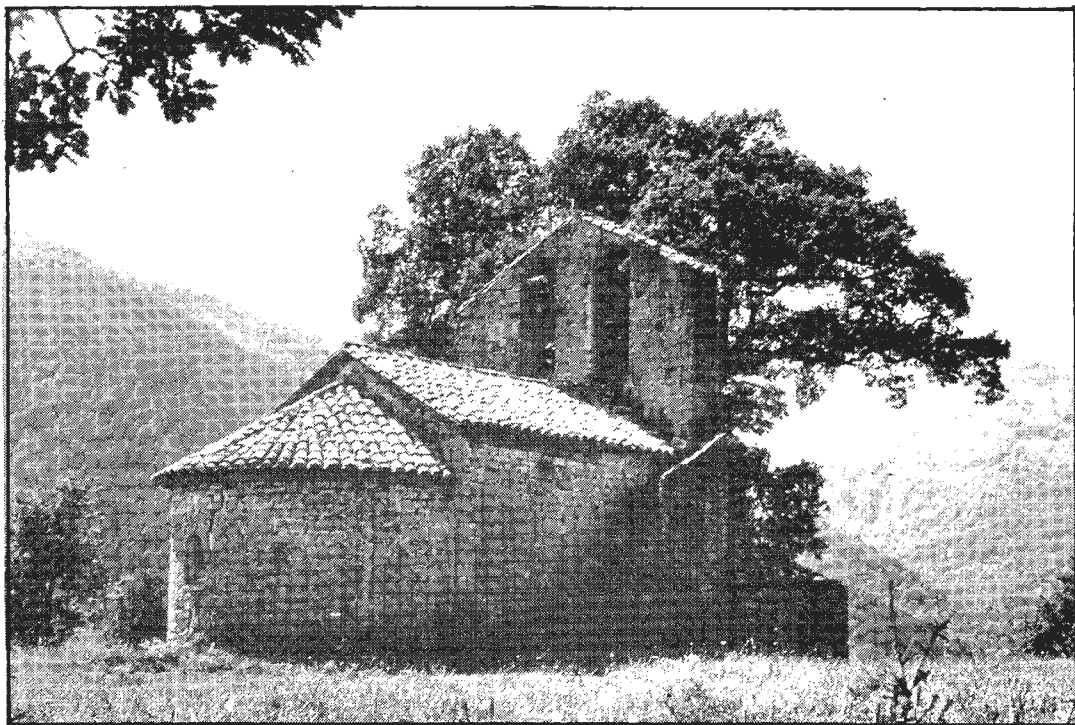
Municipi: BEGET

Comarca: Ripollès

Bisbat: Girona *Arxiprestat:* Besalú

Segle: XII *Consagració:* 1168

Situació: Del davant de l'església de Beget arrenca una carretera de terra que travessa la riera dues vegades pels ponts d'en Llobet i de la Teuleria. Passat aquest i després d'un quilòmetre es troba una



pista a la dreta que puja fins al coll de la Vila i després del coll s'obre la vall de Salarsa i aviat es contempla la capella, dalt d'un turonet, i voltada per les masies del Maià, el Ricard, el Bec, Can Valentí i d'altres.

CARACTERÍSTIQUES

Planta: Una nau rectangular amb l'absis a la capçalera.

Absis: Un de semicircular amb finestra central de doble biaix i arc de mig punt.

Frontis: Amb la porta d'accés, precedida d'un porxo, un ull de bou a sobre i el campanar en el coronament. Té dues finestres rectangulars a banda i banda de la porta.

Porta: La primitiva romànica, d'arc de mig punt de dovelles és al mur de migdia, tapiada. La del frontis, més moderna, és de grans dovelles, formant arc de mig punt.

Voltes: De canó seguit, apuntada, la de la nau i de quart d'esfera la de l'absis, ambdues cobertes amb teules.

Campanar: D'espadanya a tota amplada del frontis; és de dos ulls amb l'arc de mig punt. S'hi puja per una escala de pedra sostinguda pel mur nord del temple i un altre mur, paral·lel, que té intercalat un arc de mig punt de 2,55 m. de radi. S'hi conserven les campanes dels segles XVII i XVIII.

Porxo: Probablement és de l'època de la porta i consta d'un mur al nord amb porta i finestra rectangular; mig mur a ponent amb una finestra igual, i un pilar al SO. Tot ell és cobert amb teulada a doble vessant.

Altres elements: A l'angle NO. hi ha un contrafort que reforça la part alta de l'escala. Conserva una ara formada per un pilar de carreus i una llosa. Té una finestra tapiada la mur de migdia.

BIBLIOGRAFIA

Buron, V. 1977: Esglésies romàniques catalanes, Guia. Camprubí, F. 1978: Notes preses al lloc. Monsalvatje, F. 1910: Notícies Històriques: V. 18. Puig i Cadafalch, 1918: L'Arquitectura Romànica a Catalunya: V. 3. Sala Canadell / Puigdevall, 1978: El Romànic de l'Alta Garrotxa. Torras, A. 1918: Pirineu Català: Garrotxa.

NOTES HISTÒRIQUES

El terme de Salarsa és citat com "Arza" en un document del 1017. Amb el nom d' "Arça" en d'altres del 1168 i 1368, i amb el de "Sarza" el 1338. El temple fou edificat pels habitants del lloc amb llurs almoines i treball (acta de consagració: "quam incolae loci illius elemosynis et laboribus edificaverunt), en temps del bisbe de Tortosa Ponç de Monells, que era alhora abat de Sant Joan de les Abadesses. Fou consagrada el 1168. L'any 1348, Guillermina de Beget li lloga dos sous en testament i l'any 1362 consta com a parròquia en el Libre Verd del Capítol de Girona. Encara que petita i edificada pels habitants del poble, és de boniques proporcions arquitectòniques. Vora el temple hi ha un roure, el tronc del qual amida 4,50 m. de circumferència i és d'una vida aproximada de 500 anys.

DATA D'AQUESTA FITXA: Agost del 1978.

FOTOGRAFIA – Cosme Miró

F.C.D.